

CP-3IN è un contatore di impulso con tre registri di impulso. Il CP-3IN è configurato sulla stessa piattaforma di ME2 e con il quale condivide lo stesso disegno. CP-3IN è un eccellente contatore di impulso o di flusso con la possibilità di lettura a distanza tramite M.-Bus.

contatore di impulsi

CP-3IN ha tre registri di impulso che accumulano gli impulsi trasformati in volume [m³]. Il peso degli impulsi può essere configurato, esempio: i registri di impulso sono regolati a 2,5 l/p e sono ricevuti 100 impulsi. Il registro C-CP-3ININ mostrerà 0,25 [m³].

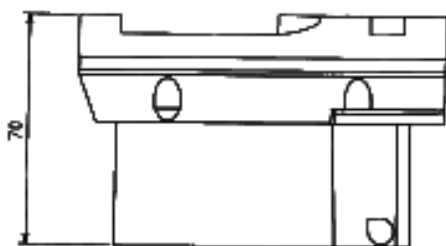
dati tecnici

Alimentazione batteria	al litio	Ingresso dati frequenza tensione	max 12 Hz 3 V
Accumulatori del volume i registri di CP-3IN sono costruiti come registratori di volume ed accumulano gli impulsi con il peso impulso di 1-1000 [l/p]		Nota gli ingressi non sono separati calvanicamente da CP-3IN	
Settaggio come accumulatore di impulsi per regolare i CP-3IN come accumulatori di impulso, scegliere il peso impulso 1000 [l/p] al momento dell'ordine.		M-bus CP-3IN può comunicare utilizzando un protocollo M-bus con 2400 baud o 300 secondo la configurazione	

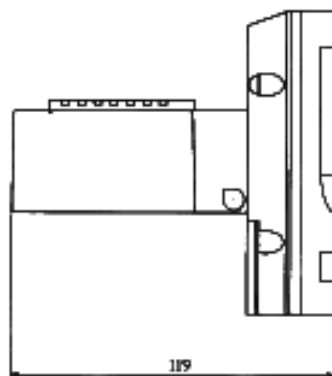
identificativo prodotto

Prodotto	Descrizione prodotto	Codice
CP-3IN	Concentratore di tre ingressi impulsivi per sistemi M-bus	1002-02-01

dimensioni



CP-3IN montato verticalmente

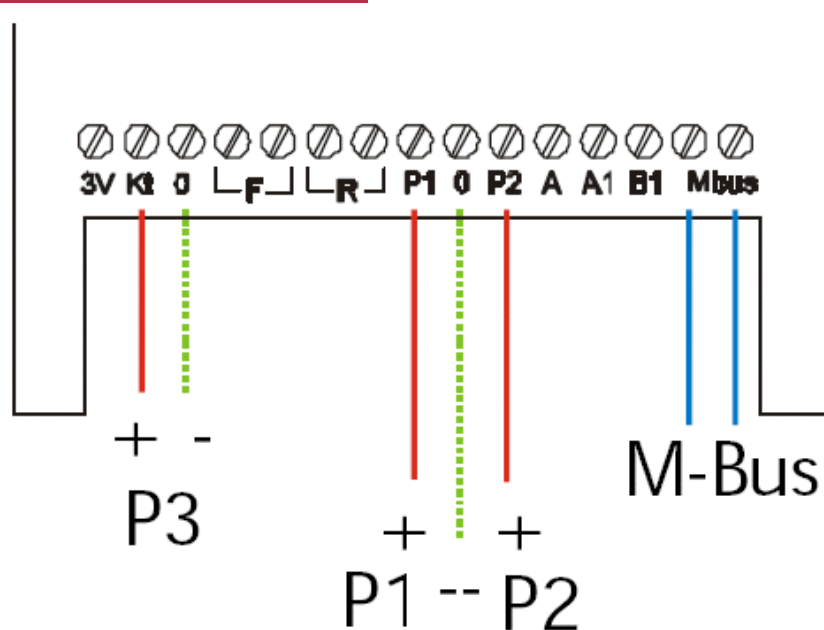


CP-3IN montato orizzontalmente



CP-3IN visto di fronte

collegamenti



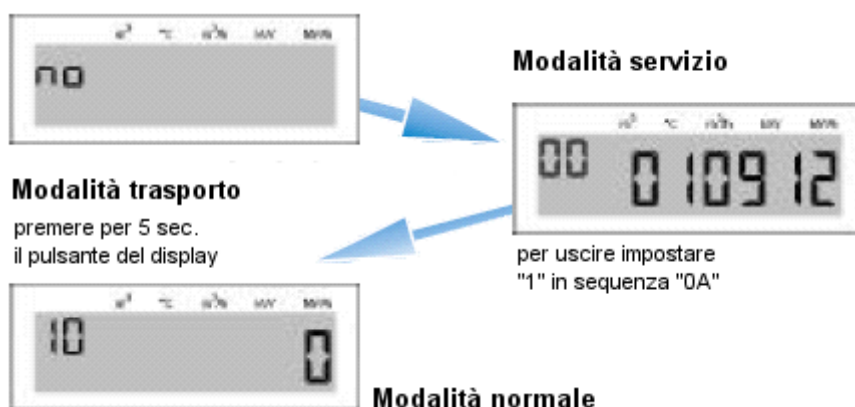
- P1 "+" impulso 1
- P2 "+" impulso 2
- 0 "-" per entrambi i sensori
- Kt "+" impulso 3
- 0 "-" impulso 3

Nota

3V, F, R, A, A1, B1 non hanno funzioni. Non connettere alcun cavo a questi morsetti o il CP-3IN potrebbe seriamente danneggiarsi.

modalità di trasporto

CP-3IN viene spedito in "modalità di trasporto" per preservare la durata della batteria. Tenere premuto il pulsante di comando per 5 secondi per annullare la "modalità di trasporto".



modalità di servizio



Per uscire

- premere il pulsante del display fino alla sequenza "0A"
- cambiare il valore a "1" premendo una volta
- tenere premuto il pulsante per accedere alla modalità normale

La cifra che lampeggia in "modalità di servizio" è la cifra da cambiare.

- premere il pulsante del display fino ad acquisire il valore corretto
- tenere premuto il pulsante del display fino al prossimo valore (sequenza) da cambiare.

Per uscire

- tenere premuto il pulsante di display fino a che la sequenza "0A" appare
- rilasciare il pulsante e premere fino a che si seleziona "1".

Tenendo il pulsante premuto, CP-3IN passerà alla "modalità normale".

Per accedere o uscire dalla modalità di servizio

- tenere premuto il pulsante di servizio, utilizzando un cacciavite, e contemporaneamente premere il pulsante del display per 5 secondi
- quindi rilasciare per accedere o uscire (vedi F2).

Seq.	Description
00	Time
01	Date
06	Communication address 1 (primary)
0A	Exit (choose "1" and hold the "display button" pressed)

display

Premere il pulsante del display per passare da una sequenza di lettura all'altra. Tenere premuto per accedere alla sequenza successiva in modalità normale.

Seq.	Description
10	Counter 1
11	Counter 2
12	Counter 3
13	Momentary flow for counter 3
14	Display test
15	Error code
20	Operation time
21	Date
22	Time
23	Error time
24	Accumulated error time
31	Communication address 1 (primary)
32	Communication address 2 (sekundary)
33	S/N pulse counter
4x	Monthly registers (1-10)

installazione

L'installazione dovrà essere eseguita da personale qualificato secondo le istruzioni contenute nella confezione di prodotto

avvertenze



E' vietato togliere eventuali sigilli apposti in fabbrica sul prodotto allo scopo di evitare eventuali manomissioni che comprometterebbero la taratura non che il corretto funzionamento e quindi la garanzia dello stesso.

Le operazioni di installazione e manutenzione devono essere eseguite da personale qualificato secondo le istruzioni allegate al prodotto. Il produttore non risponderà di eventuali danni causati da inadeguata installazione o comunque inosservanza di dette disposizioni

manutenzione

Il prodotto non necessita di particolari operazioni di manutenzione. Dato l'impiego quale concentratore dati provenienti dai misuratori termici, misuratori di portata, misuratori di altre grandezze fisiche con uscita impulsiva, si consiglia comunque una verifica di funzionalità nel contesto delle operazioni di manutenzione e/o controllo periodiche che saranno effettuate sui misuratori termici del sistema.